

MEDONOSNO BILJE

SOFORA

(*Sophora japonica*)

- nektar 4/5, pelud 3/5
- cvatnja 7. i 8. mj.
- dekorativno listopadno stablo visine do 25 m porijeklom iz Japana
- blijedožuti cvjetovi prekrivaju cijelu krošnju, imaju jak i ugodan miris
- potpuno razvijeno stablo cvate i do 3 tjedna
- prinosi: do 300 kg meda na ha
- nektar sadrži do 55% šećera
- stabilni je medonoša; vrlo dobro medi i u ekstremnim uvjetima
- nije zahtjevna prema tipu tla; uspijeva i na suhom i močvarnom tlu
- sklopovi:
 - 6x8 m
 - 8x8 m
 - 10x8 m



PAULOVNIJA

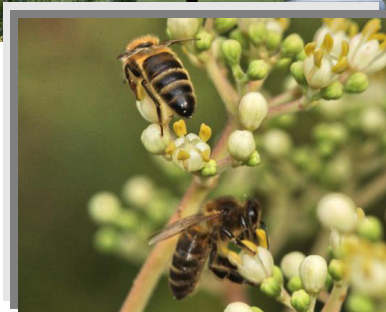
(*Paulownia elongata*)

- najbrže rastuće stablo na svijetu
- max. visina 20 m
- drvo je izuzetne kvalitete-lako se boji i obrađuje, lagano je-lakše od spužve
- u prirodi procvate u 7. vegetacijskoj sezoni ali na umjetnim plantažama poticanje cvatnje moguće je već u 4. godini
- u 8. ili 9. godini stablo se ruši i dobivamo 1m3 drvne mase spremne za obradu
- na starom panju ostavlja se 1 izboj i biljka dalje raste
- takav ciklus moguće je ponoviti 3-4 puta
- dodatkom paulovnije u sustav pčelar ima praktički besplatan izvor kvalitetne građe za košnice
- cvate obilno krajem 4. i početkom 5. mj.



EVODIJA (*Evodia daniellii*)

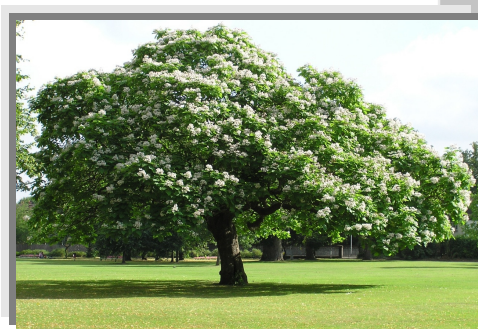
- nektar 5/5
- pelud 5/5
- cvatnja 7. i 8. mj.
- listopadno drvo visine do 6 m
- porijeklom iz Kine
- cvjetovi blijedorozni
- izvrsna ljetna paša; daje nektara i peluda u izobilju
- sa 1 ha nasada pčele mogu sakupiti i do 500 kg meda
- med je svijetle boje i aromatičnog okusa i teško kristalizira
- uzgaja se kao ukrasno drvo u parkovima ili za specijalnu namjenu kao pčelinja paša
- zahtjeva suha i pjeskovita tla i ne trpi višak vlage
- počinje cvjetati nakon 4./5. vegetacijske sezone
- korisno ju je uzgajati-pčele na njoj odlično prezimljuju
- preporučani sklop
 - 5x5 m
 - 5x6 m



KELREUTERIJA

(*Koelreuteria paniculata*)

- nektar 4/5
- pelud 3/5
- cvatnja 6., 7. i 8. mj.
- listopadno stablo visine do 15 m porijeklom iz Kine
- cvjetovi žuti, skupljeni u metličaste cvatove
- sa 1ha pčele mogu skupiti do 300 kg meda
- uzgaja se u drvodredima sa razmacima 6-8 m
- skromnih zahtjeva u pogledu zemljišta
- presadnice osjetljive na niske temperature



OBIČNA KATALPA

(*Catalpa bignonioides*)

- nektar 4/5
- pelud 1/5
- cvatnja 6. i 7. mj.
- listopadno drvo visine do 15 m
- cvjetovi bijeli
- plodovi su dugačke mahune koje izgledom podsjećaju na cigare
- vrlo dobra nektarska biljka
- uzgaja se kao ukrasna vrsta u parkovima te na parkiralištima zbog guste krošnje
- izvrsno podnosi gradske uvjete
- kod ispravne ishrane ova biljka može procvjetati već u 4. vegetacijskoj sezoni

IZVOR: Vjeroljub Umeljčić: U svijetu cvijeća i pčela, Atlas medonosnog bilja, 2004